

# Twistest

## Bedienungsanleitung

Aus französisch übersetzt



**VOH SA**

CP66 Z.I. La Praye 5a CH-2608 Courtelary info@voh.ch  
www.voh.ch T +41(0)32 945 17 45 F +41(0)32 945 17 55



**Bedienungsanleitung**

1	Allgemein.....	3
1.1	Garantie.....	3
1.2	Sicherheit .....	4
1.2.1	Inbetriebnahme .....	4
1.2.2	Standort .....	4
1.2.3	Bedienung.....	4
1.3	Transport.....	5
1.4	Lagerung .....	5
2	Komponenten .....	6
3	Verwendung .....	8
3.1	TIMER (Programmierbare Uhr).....	8
3.1.1	Initialisierung .....	8
3.1.2	Zeiteinstellung.....	8
3.1.3	Programmierung .....	8
3.1.4	Programm löschen.....	8
3.1.5	Sommer-/Winterzeit .....	8
3.2	Count Down.....	9
4	Vertretung / Vertrieb .....	9



# 1 Allgemein

## 1.1 Garantie

---

Die Garantie von VOH AG gilt auf allen Fabrikations- und Materialfehlern, die bei normaler Benutzung und Bedienung auftreten, und ist ab Inbetriebnahme beim Kunden 1 Jahr gültig. Falls das Produkt während der Garantiefrist Defekte aufweist oder seinen Dienst versagt, wird es von VOH AG repariert oder ersetzt (nach Wahl von VOH AG).

Bei Defekten bitte Kundendienst von VOH AG anrufen: +41 (0)32 945 17 45.

Diese Garantie ist hinfällig, wenn VOH AG nachweisen kann, dass der Defekt oder das Versagen auf Beschädigungen beruht, die dem Produkt erst im Besitz des Käufers zugefügt wurden.

Die Haftung von VOH AG ist auf die Reparatur oder den Ersatz des Produkts gemäss nachstehenden Bedingungen beschränkt.

**VOH AG IST FÜR VERLUSTE UND BESCHÄDIGUNGEN JEDLICHER ART NICHT HAFTBAR. DAZU GEHÖREN SCHÄDEN, DIE SICH DIREKT ODER INDIREKT AUS EINER EXPLIZITEN ODER IMPLIZITEN VERLETZUNG DIESER GARANTIE ODER AUS ANDEREN PANNEN DES PRODUKTS ERGEBEN. VOH AG GIBT FÜR DIESES PRODUKT KEINE WEITEREN EXPLIZITEN GEWÄHRLEISTUNGEN AB.**

Diese Garantie gilt nur für den Direktbezüger und ist nicht übertragbar.

Bei Fragen zu dieser Garantie wenden Sie sich schriftlich an:

VOH AG  
La Praye 5a  
CH-2608 Courtelary

Telefon : +41(32) 945 17 45  
Fax : +41(32) 945 17 55  
E-Mail : info@voh.ch  
Internet : www.voh.ch

	Mechatronische Lösung
	Twistesttwistest_de.doc
	Seite 4
	<b>Bedienungsanleitung</b>

## 1.2 Sicherheit

---

### 1.2.1 Inbetriebnahme

- Elektrische Installation prüfen. Gerät gemäss Angaben auf Geräterückseite anschliessen. Bei Nichtbeachten der Vorgaben wird das Gerät dauerhaft beschädigt.
- **Gerät nicht laufen lassen, wenn die Riemen nicht festgemacht sind.**
- Die Verwendung einer anderen als der angegebenen Stromspannung (230 VAC) kann die inneren Teile des Geräts ernsthaft beschädigen.

### 1.2.2 Standort

- Gerät nicht an Orten betreiben, die Vibrationen und starken Schlägen oder Wasser und Öl ausgesetzt sind.
- Gerät nicht in staubbelastetem Umfeld verwenden, nicht korrosiven Gasen und direkter Sonneneinstrahlung aussetzen.
- Um Gerät vor Schaden zu bewahren, es nicht organischen Lösungsmitteln Verdünner oder Benzin u. ä.) oder ätzenden Säuren aussetzen.
- Gerät bei Raumtemperatur aufbewahren (10°C bis 40°C). Falls das Gerät bei unter 10°C gelagert wurde, vor Inbetriebnahme während 3 Stunden bei Raumtemperatur aufwärmen lassen.

### 1.2.3 Bedienung

- Vor Einschalten prüfen, ob die Uhren korrekt an den Armen festgemacht sind.
- Bei Verwendung des Druckknopfs „Position“ Hände nie in den Bereich des Rads und der Kartonbehälter-Arme halten.
- Arme und Rad nie manuell drehen. Dies könnte zu grossen Schäden am Drehsystem führen.
- Zur Bedienung von Schaltern, für die ein Werkzeug erforderlich ist, keine spitzen oder metallenen Gegenstände (Nadeln u. ä.) verwenden.
- Magnetsensoren nie in die Nähe eines Magnets bringen.
- Twistest nie einschalten, wenn eine oder beide Türen offen sind.
- Arme gleichmässig belasten.
- Arme nicht mit mehr als je 3,5 kg belasten.

**Bei Schäden wegen Nichtbeachten der Sicherheitsvorschriften und Weisungen dieser Bedienungsanleitung lehnt VOH AG jegliche Haftung ab.**

---



**Bedienungsanleitung**

### 1.3 Transport

---

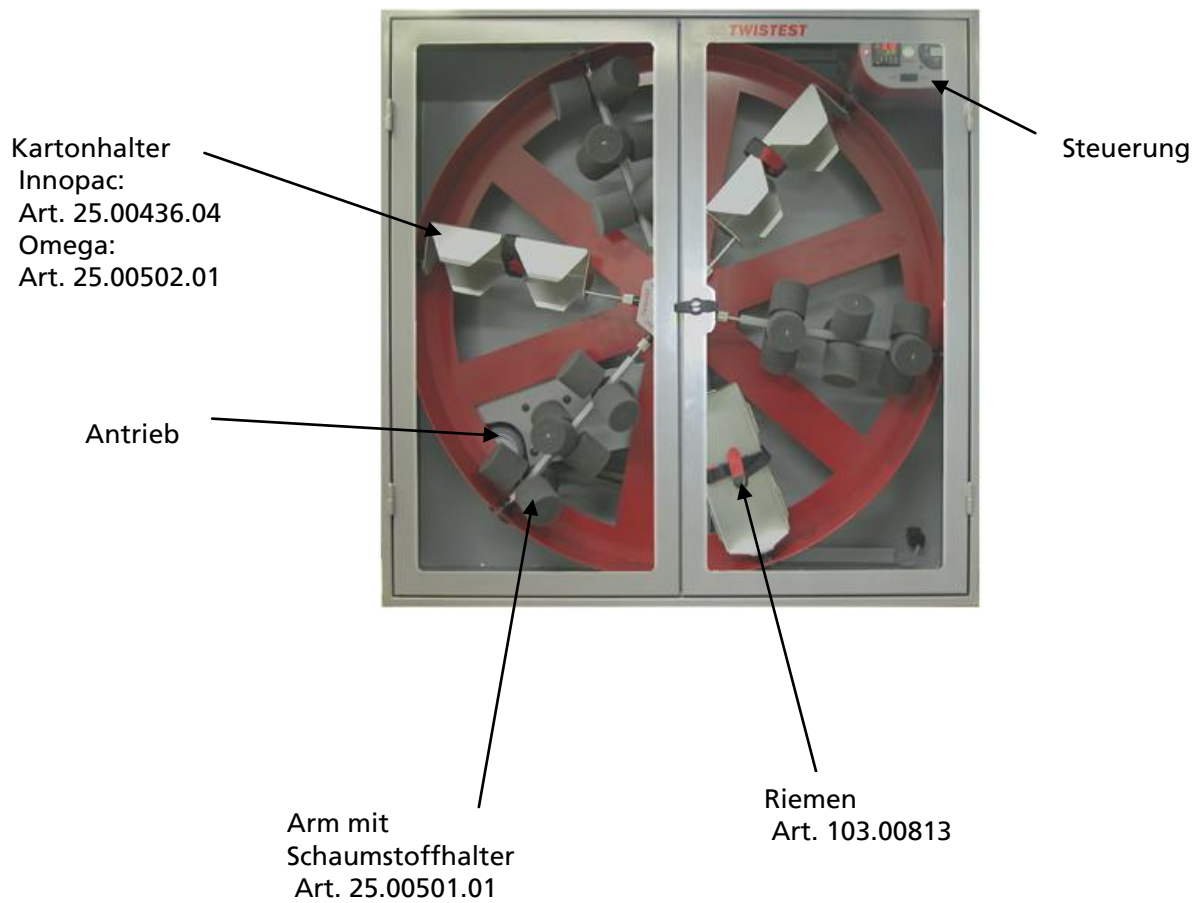
Bei Verschieben des Geräts sind Stöße zu vermeiden, welche die Mechanik beeinträchtigen könnten. Bei längeren Transporten ist eine Verpackung zum Schutz vor Stößen angezeigt.

### 1.4 Lagerung

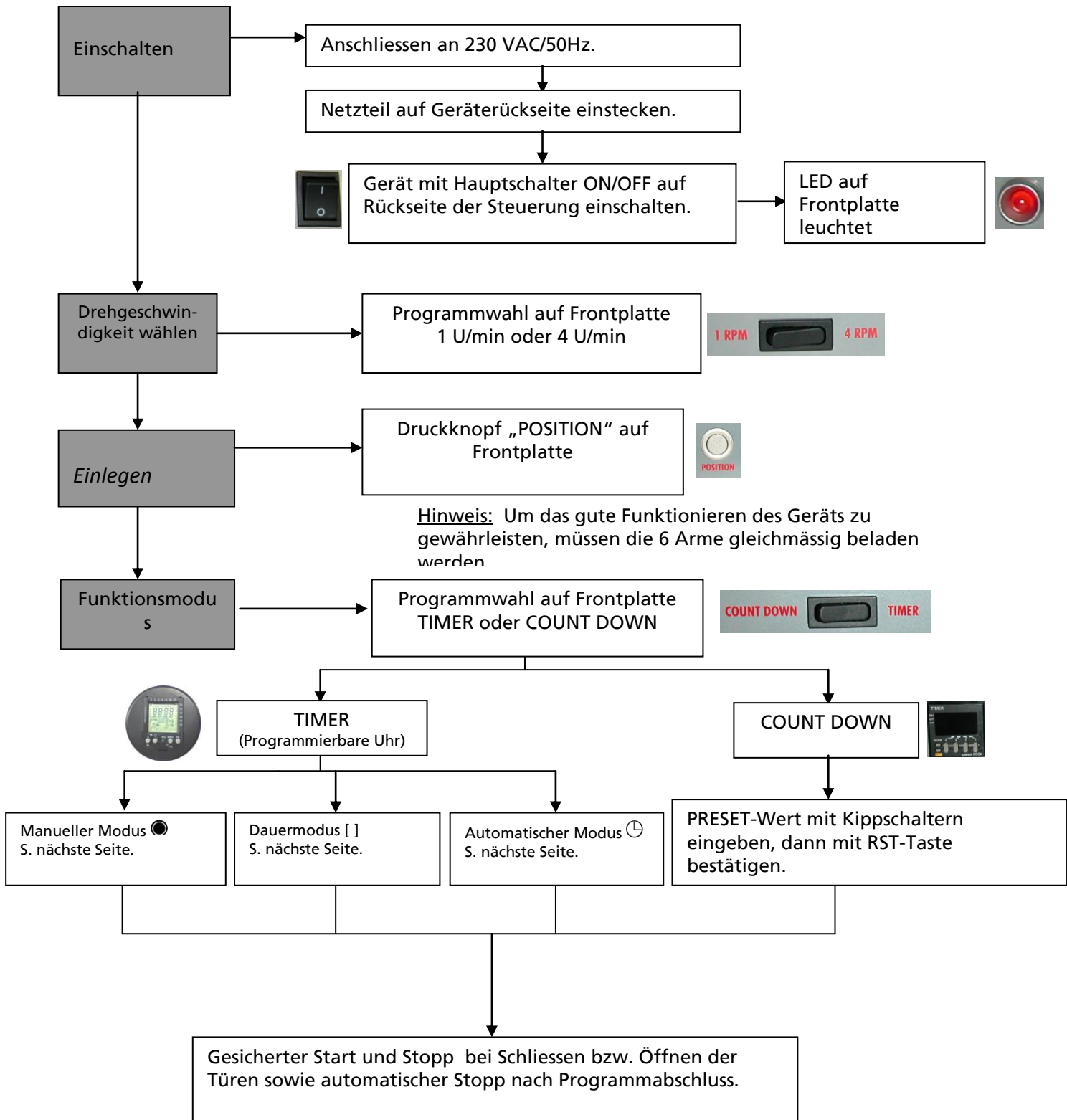
---

Der Twistest muss trocken und staubfrei gelagert werden. Die Lagertemperatur muss zwischen 10°C und 40°C betragen. Es wird empfohlen, das Gerät zum Schutz vor Staub und Feuchtigkeit einzupacken.

## 2 Komponenten



**Bedienungsanleitung**



## 3 Verwendung

### 3.1 TIMER (Programmierbare Uhr)



#### 3.1.1 Initialisierung

Taste „Res“ (1) drücken. Während etwa 2 Sekunden werden alle Display-Digits angezeigt. Wenn die Anzeige wieder normal wird, ist die Zeiteinstellung aktiviert.

#### 3.1.2 Zeiteinstellung

Auf „Menü“ (2) drücken, um das Einstellungs Menü zu öffnen.

Im Menü mit OK (3) navigieren. Die verschiedenen Parameter über die Tasten + (4) und - (5) verändern. Zum Verlassen auf „Menü“ (2) drücken.

#### 3.1.3 Programmierung

Zum Öffnen des Programm Menüs auf „Menü“ (2) drücken, dann 4 Mal auf OK (3).

Mit + (4) und - (5) Stunde, Minuten Tag (oder Tagesreihe) einstellen.

Die Programme werden paarweise definiert. Beispiel: Prog01 ● (start) 08:00 - Tag 1 (Montag)  
Prog02 ○ (start) 17:00 - Tag 1 (Montag)

#### 3.1.4 Programm löschen

Auf „Menü“ (2) drücken, dann so oft auf OK (3), bis das zu löschende Programm geöffnet wird. Mit den Tasten + (4) und - (5) Zeit auf „--:00“ einstellen und OK (3) drücken. Das Programm ist jetzt gelöscht.

ACHTUNG: Die Programme werden paarweise gelöscht.


#### 3.1.5 Sommer-/Winterzeit

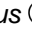
Mit der Taste „+/- 1h“ (6) von Winter- zur Sommerzeit wechseln und umgekehrt.



## Bedienungsanleitung

### Funktionsmodus:

Mit der Taste  (4) kann der Funktionsmodus unter Beibehalt des Programms gewechselt werden.

*Automatischer Modus* : Umschaltungsstatus entspricht aktivem Programm.

*Manueller Status*  (4): Gerät bleibt eingeschaltet  bis zum nächsten Umschaltbefehl.

### 3.2 Count Down



Die Countdown-Zeit kann mit den 4 Kippschaltern (9) eingestellt werden.

Mit der Taste „RST“ (10) Countdown-Zeit bestätigen (wird oben rot angezeigt (11)).

Das Programm wird mit dem Schliessen der Türen gestartet.

Wenn der Countdown abgelaufen ist, wird die untere Anzeige (12) grün.

## 4 Vertretung / Vertrieb